

Qui bourdonne  
au jardin ?

**Complément**



## 1. Bourdon terrestre

**Description** : noir, jaune et blanc. Bande jaune à l'avant du thorax. Très velu. Langue relativement courte. Ouvrière 11 à 17 mm, 4 ailes, dard à venin.

**Castes** : reine (20 à 23 mm), ouvrière et mâle (14 à 16 mm).

**Mœurs** : bourdon communautaire caractère doux. La reine hiberne.

**Nourriture** : nectar (adulte) et pollen (larve).

**Type de nid** : trou au sol, souvent souterrain, surtout les nids des petits mammifères.

**Nombre par nid** : 600.

**Reproduction** : femelles fécondées en automne. Ponte des œufs au printemps qui donneront une nouvelle société.

**Précaution** : ne pas détruire le nid.

**Vol** : de mars à octobre. Vol lourd.

**Divers** : le plus commun en Europe.

**Son surnom** : "cul blanc".



## 2. Abeille domestique

**Description** : lignes noires et jaune clair. Corbeille à pollen.

Ouvrière 11 à 13 mm. 4 ailes, dard à venin.

**Castes** : reine (15 à 18 mm), ouvrière et mâle (faux-bourdon 13 à 16 mm).

**Mœurs** : abeille communautaire caractère parfois agressif près du nid. La reine et une partie des ouvrières hivernent.

**Nourriture** : nectar, pollen et miellat.

**Type de nid** : rayons verticaux en cire dans une cavité naturelle ou une ruche.

**Nombre par nid** : 40.000 à 60.000.

**Reproduction** : reine fécondée par plusieurs mâles. Œufs pondus uniquement par la reine soit des mâles (non fécondés) soit des femelles, des ouvrières (œufs fécondés).

**Précaution** : ne pas s'approcher du nid.

**Vol** : vol des butineuses pour la récolte du nectar, du pollen ou de l'eau.

**Divers** : abeille mellifère comportant 25 sous-espèces. Elevées par les apiculteurs pour le miel ou les autres produits de la ruche.





### 3. Bourdon des champs

**Description :** roux et noire. Poils jaune orangé, pelage ébouriffé et peu serré. Langue très longue.

Ouvrière 11 à 17 mm, 4 ailes, dard à venin. Plus petit que les bourdons terrestres.

**Castes :** reine (15 à 18 mm), ouvrière et mâle (12 à 14 mm).

**Mœurs :** bourdon communautaire au caractère doux. Pollen stocké dans des poches accolées aux cellules de couvain.

**Reproduction :** au début de la saison, la reine engendre des ouvrières impropres à la reproduction. Celles-ci vont l'aider à agrandir le nid et à nourrir d'autres larves. Mort de la vieille reine en septembre-octobre et fin de la colonie. Seules quelques jeunes reines, fécondées, hivernent et refondent de nouvelles colonies au printemps.

**Nourriture :** nectar (adulte) et pollen (larve).

**Type de nid :** trou au sol, sous du bois mort ou de grosses touffes d'herbes, mélange de terre, de résine et de cire.

**Nombre par nid :** 130 à 150.

**Précaution :** ne pas détruire le nid.

**Vol :** d'avril à octobre. Un des derniers à disparaître en automne.



### 4. Osmie cornue

**Description :** noire (tête et thorax) et rousse (abdomen). Deux cornes sur le front chez la femelle. Pilosité blanche sur la face chez les mâles.

Femelle 10 à 12 mm, 4 ailes.

**Castes :** femelle et mâle (plus petit).

**Mœurs :** abeille solitaire (cycle d'un an), les larves hivernent.

**Nourriture :** nectar et pollen.

**Type de nid :** petit trou dans une bûche de bois ou une tige creuse, fermée par de l'argile.

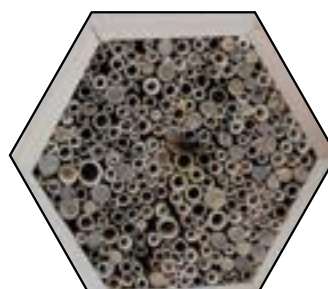
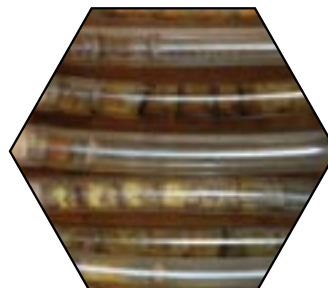
**Nombre par nid :** 3 à 12.

**Reproduction :** ponte des œufs par les femelles fécondées en avril dans des petits trous, d'abord les femelles puis les mâles (proche de la sortie). Hivernage des œufs, puis des larves. Sortie des nouveaux mâles et puis des femelles en mars/avril. Reproduction et ponte des nouvelles femelles fécondées.

**Précaution :** ne pique pas.

**Vol :** de mars à juin.

**Divers :** appelée aussi l'abeille maçonner. Pollinise les premiers fruitiers (cerisiers). Pour attirer l'osmie, mettre des nichoirs à insectes (bambous, trou dans bûche).





Syrphe à ceinture



Volucelle zonée



Volucelle "bourdon"

## 5. Syrphe

**Description :** lignes oranges et noires, 11 mm, 2 ailes, pas de taille "fine", grands yeux (accolés chez les mâles et séparés chez les femelles) et antennes courtes. Forme et couleur imitant les abeilles, les bourdons ou les guêpes pour dissuader les prédateurs de les manger.

**Castes :** femelle et mâle.

**Mœurs :** mouche solitaire butinant les fleurs, principalement les ombellifères.

**Nourriture :** nectar, pollen, surtout les fleurs blanches et jaunes, pucerons ou matières organiques pour les larves.

**Type de nid :** tiges, tuteurs ou cavités d'arbres creux, près des colonies de pucerons.

**Reproduction :** 2 à 3 générations se succèdent dans l'année d'avril à octobre.

**Précaution :** aucune, ne pique pas.

**Vol :** léger, rapide et stationnaire.

**Divers :** auxiliaires du jardinier. 850 espèces en Europe dont la syrphe à ceinture (imitant la guêpe) : la plus répandue, la Volucelle transparente (parasite la guêpe) la Volucelle zonée (imitant un frelon), la Volucelle bourdon (imitant un bourdon), l'Eristale tenace (imitant l'abeille) et la syrphe porte plume.



Volucelle transparente



Volucelle "bourdon"



Eristale tenace



## 6. Osmie rousse

**Description :** brun roux (tête et thorax et abdomen avant) et noir (abdomen arrière), brosse jaune sur le ventre (stocke de pollen). Poils noirs et deux petites cornes sur le front de la femelle.

Femelle 10 à 12 mm, 4 ailes.

**Castes :** femelle et mâle (plus petit).

**Mœurs :** abeille solitaire (cycle d'un an), les larves hivernent.

**Nourriture :** nectar et pollen (saule, pommier).

**Type de nid :** petit trou (diamètre de 5 à 10 mm) dans une bûche de bois ou une tige creuse, parfois l'encadrement des fenêtres.

**Nombre par nid :** 3 à 12.

**Reproduction :** rassemblement des mâles sur les sites de nidifications, comme les piles de briques creuses ou les vieilles cabanes. Patrouille près de l'entrée en attendant les femelles. Accouplement une seule fois. Ponte des œufs par les femelles fécondées, un œuf, du pollen et puis une cloison et un autre œuf à l'avant et ainsi de suite (maximum 10 œufs).

**Précaution :** ne pique pas.

**Vol :** de mars à juin.

**Divers :** pour attirer l'osmie, placez des nichoirs à insectes (bambous, trou dans bûche).





## 7. Guêpe commune

**Description :** lignes noires et jaune vif. Tache noire, en forme de flèche orientée vers le bas sur sa face.

Ouvrière 11 à 14 mm, 4 ailes, aiguillon et venin. Poils peu visibles.

**Castes :** reine (16 à 19 mm), ouvrière et mâle (13 à 17 mm).

**Mœurs :** guêpe communautaire, caractère agressif à proximité du nid, les femelles fécondées hivernent. Rôle important dans le contrôle (régulation) naturel des populations d'insectes. Au printemps et en été, les ouvrières chasseuses sont la plupart du temps très actives dans leur recherche de protéines. Toutefois, elle ne pique généralement pas sans que cette réaction n'ait été provoquée par un mouvement brusque ou d'autres comportements qu'elle aurait pu interpréter comme menaçant.

**Nourriture :** insectes et nectar.

**Type de nid :** en fibre de bois (papier plus ou moins coloré) dans un trou au sol ou dans/sur un bâtiment.

**Nombre par nid :** 7.000.

**Reproduction :** reine solitaire femelle qui entame la construction du nid de 20 à 30 cellules avant sa première ponte au printemps. Quand suffisamment de travailleuses adultes ont émergé, elles prennent le relais pour le butinage, les soins au couvain et l'entretien du nid. La reine se concentre sur la reproduction. Toutes les ouvrières meurent en début d'hiver, ne laissant en vie que les futures reines et un certain nombre de mâles (parfois qualifiés de faux-bourçons) produits en fin d'été. Après l'accouplement, la reine part hiverner dans une cavité.

**Précaution :** ne pas s'approcher du nid.

**Vol :** d'avril à octobre. Déplacements en arcs de cercle centrés sur la source de nourriture. En fin de chaque arc, la guêpe se tourne vers la source de nourriture.

**Divers :** pour la lutte biologique, on leur préfère généralement des espèces plus spécialisée et surtout plus petites et ne piquant pas.



Nid de frelon.



## 8. Bourdon des pierres

**Description :** noire (tête et thorax) et orange (abdomen), langue courte.

**Castes :** reine (20 à 22 mm), ouvrière et mâle (14 à 16 mm, bande jaune sur le thorax).

**Mœurs :** bourdon communautaire caractère doux. La reine hiberne.

**Nourriture :** nectar et pollen.

**Type de nid :** trou au sol entre les pierres non jointes (ancien mur), tapissé de mousses et d'herbes sèches, avec une coupe qui sera remplie de pollen. L'ensemble est recouvert d'une enveloppe de cire.

**Nombre par nid :** 300 à 400.

**Reproduction :** la femelle apparaît au printemps recherchant de la nourriture, puis un site favorable pour construire le nid. La future reine hiberne après avoir été fécondée à la fin de l'été.

**Précaution :** ne pas détruire le nid.

**Vol :** d'avril à octobre.

**Divers :** ressemble à l'osmie cornue mais au moins 2 fois plus grosse.



## 9. Andrène vague

**Description :** noire et gris pâle ou rousse, poils très denses de leurs pattes postérieures. Femelle 13 à 14 mm, 4 ailes.

**Castes :** femelle et mâle.

**Mœurs :** abeille solitaire, les larves hivernent. Fouisseuses creusant des terriers et y emmagasinant du pollen, ne font pas de miel.

**Nourriture :** nectar et de pollen.

**Type de nid :** sol sableux en bourgades (parfois 50 nids/m<sup>2</sup>), se ramifiant en plusieurs couloirs plus en profondeur.

**Nombre par nid :** 10.

**Reproduction :** les femelles récoltent préférentiellement du pollen sur les inflorescences de saules pour nourrir leur progéniture. Les mâles volent au ras du sol en nuées. Après accouplement les femelles, cherchent des sites de nidification "terrier" où elles construisent de petites loges larvaires sphériques contenant une boule de pollen mélangé avec du nectar, sur lequel un œuf est pondu. Les nouveaux adultes passent l'hiver dans leur cocon et sortent au printemps suivant.

**Précaution :** ne pique pas.

**Vol :** de mars à avril.

**Divers :** son surnom : abeille des sables.





## 10. Mégachile versicolor

**Description :** noire avec lignes claires, velues et fortes mandibules. Abdomen légèrement aplati. Brosses latérales rouges et noires. Organe ventral de collecte du pollen (sous l'abdomen). Dard. Femelle 10 à 11 mm, 4 ailes.

**Castes :** femelle et mâle.

**Mœurs :** abeille solitaire et pacifique, les larves hivernent. Qualifiées d'abeilles "coupeuses de feuilles" parce qu'elle a un instinct qui les pousse à découper des fragments réguliers, ovales ou arrondis de certaines feuilles (rosiers et prunelliers surtout) ou fleurs pour construire le nid dans lesquelles elles déposeront leurs œufs...

**Nourriture :** nectar et de pollen.

**Type de nid :** cavités préexistantes (par exemple galeries de coléoptères) ou tige d'une ronce d'un bambou ou trou dans une bûche.

**Nombre par nid :** 10.

**Précaution :** ne pas les écraser

**Vol :** de juin à septembre

**Divers :** 500 espèces. Utilisée dans la pollinisation de la luzerne.





